

# **LIGUE MARINE DE CANADA**

**Aspirant I  
Paquet de développement**

**T.-N.-L.(232)E**

NL(232)E – 01 sept. 2004

## **Aspirant I FORFAIT DÉVELOPPEMENT**

### **introduction**

#### ***Au commandant :***

Cette trousse est conçue pour vous aider, en tant que commandant, à former de nouveaux membres de votre personnel. Vous devrez affecter un ou plusieurs instructeurs pour enseigner la matière. Les informations contenues dans ce livret sont écrites en termes non spécifiques pour permettre aux divisions et aux corps pour accommoder les pratiques en cours avec celles fournies ici. Des modifications à ce paquet sont autorisés dans la mesure où ils s'ajoutent au matériel et non le remplacent.

Il vous incombe de vous familiariser avec le matériel fourni dans ce livret, car en fin de compte, vous êtes responsable de l'apprentissage de ce matériel par votre agent. Tu sont également tenus de guider le candidat à travers le matériel si demandé, et vous devez vérifier l'achèvement de certaines tâches une fois qu'elles ont atteint votre norme. Le plus de soin que vous placez dans le développement de votre officier ; plus vous serez satisfait de lui performance.

Une fois toutes les composantes terminées, elles doivent être envoyées à votre division pour leur enregistrements.

***Au Candidat :***

Dans cette trousse, vous trouverez des informations et des exercices qui vous aideront à compléter la qualification d'aspirant I. Si vous êtes nouveau dans l'organisation, toutes ces exigences peuvent ne pas être faciles au début. Vos officiers supérieurs (vos instructeurs) prendre le temps de vous enseigner patiemment ces connaissances et de vous assurer de progresser de manière appropriée.

**REMARQUES:**

- une. Les informations contenues dans le chapitre OTS 206 sont des extraits du « Manuel de l'exercice militaire pour les cadets et les officiers de la Ligue navale », qui peut être plus à jour que ce paquet.
- b. De même, les informations contenues dans le chapitre OTS 207 sont des extraits du « Règlement sur la tenue vestimentaire des cadets et des officiers de la Ligue navale », qui peut être plus à jour que ce paquet.

Les étapes de confirmation après chaque chapitre sont pour vous aider à confirmer vos connaissances, et les exigences de performance énumérées doivent être effectuées à la satisfaction du Commandant.

# OTS 206

# Percer

Cette page laissée intentionnellement vierge

## introduction

### 1.01 Histoire

- a) Historiquement, l'exercice était utilisé pour manœuvrer les troupes de campagne à travers le terrain et pendant la bataille. Dans le passé, une armée se mesurerait à la qualité de l'exercice, de la tenue vestimentaire, du comportement et discipline de ses soldats. À l'heure actuelle, les Forces canadiennes n'utilisent l'exercice militaire que pendant les cérémonies occasions (c.-à-d. défilés du jour du Souvenir, passation de commandement).

### 1.02 Objectif

- a) Ce chapitre fournit des instructions sur les procédures pour les cérémonies impliquant la Ligue navale Cadets. Il fournit également une direction et établit l'uniformité pour les exercices et les cérémonies spécifique aux cadets de la Ligue navale. Cela permettra à tous les corps de cadets de la LN de performer dans conformément aux coutumes et aux plus belles traditions de la Ligue navale du Canada.

### 1.03 Objectif

- a) Le but de l'exercice et du cérémonial est de contribuer à l'efficacité et de maintenir un haut degré d'excellence que les cadets doivent démontrer pendant l'exécution de l'exercice et cérémonial:

- je. s'assurer que les cadets marchent et manœuvrent efficacement ensemble; et
- ii. promouvoir l'autodiscipline, la vigilance, la précision, la fierté, la stabilité et la cohésion nécessaire à la réussite.

### 1.04 Généralités

- a) Les recrues observent d'abord l'organisation de la compagnie du navire et la chaîne de commandement sur le place de parade. Ici, les officiers, cadets-maîtres et cadets ont tous leur devoirs et fonctions à accomplir.

### 1.05 Exercice et procédure

- a) L'exercice est composé de postures, de mouvements et d'évolutions standards complétés en réponse à des mots de commande particuliers ; par exemple, « ATTENTION » et « ENLEVER HEADRESS ». Ces commandes apparaissent à la suite de l'en-tête de chaque mouvement dans ce manuel entre guillemets. Aucun écart n'est autorisé à moins que cela ne soit spécifiquement mentionné dans ce manuel pour s'assurer que l'Organisation des cadets de la Ligue navale marche et manœuvre comme un.
- b) Le terme « escouade » est utilisé comme précurseur de chaque commande et doit être appelé avant l'ordre pendant les leçons d'exercices et les exercices d'exercices. Lors de l'exécution d'exercices lors de cérémonies, le division recevra un nom à utiliser à la place de « Escadron » si aucune n'a été désignée (c'est-à-dire le nom de la division).

### 1.06 Pause standard

- a) La pause standard entre chaque mouvement d'exercice est de deux temps rapides, c'est-à-dire quarante mouvements à la minute près.
- b) Au début de l'entraînement, la division annoncera l'heure lors de l'exécution de l'exercice mouvements.
- c) Pour avvertir la division que l'heure doit être annoncée, l'instructeur précédera le commandement du mouvement avec la commande d'avertissement APPEL DE L'HEURE.  
Par exemple, sur la commande APPELANT L'HEURE, TOURNEZ A DROITE, la division :
  - je. exécute le premier mouvement du tour sur l'ordre exécutif et appelle simultanément « Un » ;
  - ii. après avoir terminé le premier mouvement, appelle « Deux », « Trois » tout en observant la pause normale ;
  - iii. lors de l'exécution du mouvement final, annonce "Un".
  - iv. après avoir terminé un mouvement sur la marche, une escouade de recrues doit appeler l'étape pour trois pas ; par exemple, en marche rapide, "Gauche-Droite-Gauche".

### 1.07 Normes de forage

- a) Les mouvements de forage exagérés ou modifiés et les idiosyncrasies sont inefficaces et formation indisciplinée, et un échec de l'unité à se concentrer sur le but et l'utilisation de l'exercice dans organisations de cadets modernes.
- b) Un exercice bien enseigné et exécuté développe la fierté individuelle, la vivacité d'esprit, précision et esprit de corps qui aideront chaque cadet à exécuter les ordres instinctivement à tout moment.
- c) Un bon exercice, bien répété, étroitement supervisé et précis, est un exercice d'obéissance et la vigilance. Il établit la norme pour l'exécution de tout devoir, à la fois pour l'individu et l'unité, et crée un sentiment de confiance entre le commandant et ses subordonnés qui est essentiel pour un bon moral.

### 1.08 Détails

- a) Lorsque les mouvements nécessitent que l'une des jambes soit levée ou transportée du pont, le pied et le bas de la jambe doit rester détendu, avec les orteils naturellement dirigés vers le bas. Le pied doivent être surélevés de manière à ce que les orteils soient à 15 cm du pont.
- b) Lorsque le mouvement demande de poser le pied sur le pont, l'individu doit utiliser un contact du talon" dans lequel l'orteil entre toujours en contact directement avant que le talon ne soit placé sur le pont.

## Cérémonies de Couleurs et Coucher de Soleil

### 2.01 La cérémonie

- a) Qu'est-ce que c'est et pourquoi le faisons-nous ?

Historiquement, l'enseigne (drapeau national) était hissée pour indiquer l'ami ou l'ennemi des autres navires. Aujourd'hui, il est utilisé à des fins cérémonielles et traditionnelles.

- je. La Marine canadienne effectue la cérémonie de la levée de l'enseigne (Couleurs) tous les matins à 08h00.

- ii. La cérémonie d'abaissement de l'enseigne (Sunset) est effectuée au coucher du soleil sur le navire, et à une heure prédéfinie lorsque vous êtes à terre.
- iii. Le personnel requis est le même pour le coucher du soleil que pour les couleurs.

b) Personnel pour les couleurs

La compagnie du navire (corps de cadets) se rassemblera sur le pont d'exercice environ 15 minutes avant les couleurs (dépend du CO du corps). Les cadets sont utilisés pour les postes suivants :

- je. Le drapeau national ou Ensign– sur la drisse principale (généralement le centre du mât)
- ii. Le drapeau des cadets de la Ligue navale – sur la drisse extérieure tribord (en faisant face au mât)
- iii. Le fanion préparatoire (Prep) – sur la drisse extérieure bâbord (en faisant face au mât), et
- iv. Manœuvre (Bos'n) - manipule les tuyaux, en utilisant un appel de manœuvrier.

c) Procédure pour les couleurs

Le cadet sur l'enseigne annonce tous les rapports (ci-dessous : après les numéros de paragraphe).

- je. "Cinq minutes aux couleurs, monsieur / madame"
  - Préparation fermée (jusqu'en haut)
- ii. "Une minute pour les couleurs, Monsieur / Madame"
  - Le commandant du défilé répond « Très bien »
  - Le commandant du défilé fait tourner la compagnie du navire face au mât (XO, chef, etc.)
- iii. "Couleurs, Monsieur / Madame"
  - Le commandant du défilé répond par « Faites-le ainsi »
  - Bos'n dirige l'alambic
  - Après l'alambic, les membres à l'extérieur d'une division saluent en tant qu'enseigne et Le drapeau des cadets de la LN est hissé
- iv. « Continuez, Monsieur/Madame »
  - Le commandant du défilé répond « Continuez »
  - Bos'n dirige le bagage à main
  - Après le calumet, les membres saluant reviennent au garde-à-vous, les cadets frappent la préparation (tout en bas)
  - La préparation est sécurisée.

d) Procédure pour le coucher du soleil

La procédure pour le coucher du soleil est également très similaire à celle des couleurs, avec les exceptions:

- je. Dans les rapports du cadet sur l'enseigne, le mot « Couleurs » est remplacé par "Coucher de soleil".
- ii. L'enseigne et le drapeau des cadets de la LN descendent au lieu d'être relevés, et ils sont sécurisés avec le drapeau "préparation".

## Exercice à la halte

### 3.01 La position du garde-à-vous

a) objectif – la position de préparation. Utilisé quand :

- jé. parler à un supérieur (c.-à-d. un officier);
- ii. vous êtes prêt à marcher, et quand vous arrêtez de marcher ;
- iii. lors des inspections ; et
- iv. pendant les couleures et le coucher du soleil.

b) les choses à rechercher :

- jé. talons ensemble et alignés;
- ii. les pieds se sont avérés former un angle de 30 degrés;
- iii. corps équilibré et poids uniformément réparti sur les deux pieds;
- iv. épaules de niveau et carrées sur le devant;
- v. les pouces touchant la couture de la jambe du pantalon et pointant vers le bas, les jointures touchant la jambe de pantalon;
- vi. bras tendus sur le côté avec les coudes et les poignets touchant le corps; et
- vii. tête et yeux droit vers l'avant.



(une)

(b)

(une)

(b)

*Fig. 3-1 Position du garde-à-vous – (a) vue de face ; (b) vue de côté droit*

*Fig. 3-2 Tenez-vous à l'aise – (a) vue de face ; (b) poste de mains par derrière*

NL(232)E – 01 sept. 2004

8

---

Page 11

**REMARQUE** : Bien qu'il s'agisse d'une position immobile, n'oubliez pas de garder vos muscles détendus et de respirer régulièrement! Vous pouvez également remuer les orteils et plier LÉGÈREMENT les genoux afin de garder confortable. Il est également important de porter son uniforme correctement, sans être étranglé par une ceinture serrée ou une petite casquette.

- c) Vous pouvez tomber si vous ne vous sentez pas bien. Enlève ta casquette (tiens-la) et s'agenouille vers le bas. Votre DPO (ou DO) verra votre signal et vous fera quitter le pont de parade pour vous détendre.

### 3.02 Attention à se tenir à l'aise - « Escouade, se tenir à l'aise »

- a) objectif – une version plus confortable de Attention qui doit être utilisée en position debout encore pendant de plus longues périodes.

b) les choses à rechercher :

- jé. levez le pied gauche de 15 cm et déplacez-le vers la gauche en pliant le genou gauche, en gardant le pied et le bas de la jambe détendus ;
- ii. redresser la jambe gauche et placer le pied gauche à environ 25 cm du droit pied (ou largeur des épaules);
- iii. lorsque le pied gauche touche le pont, les deux bras sont déplacés derrière le dos ;
- iv. mettre la main droite dans la paume de la gauche;
- v. croiser les pouces et redresser les doigts ;
- vi. équilibrer le corps uniformément sur les deux pieds; et
- vii. le reste du corps est le même que pour la position du garde-à-vous.

- c) Le moment de ce mouvement est simplement « UN », appelé lorsque le pied gauche touche le plate-forme.

### 3.03 Se tenir à l'aise pour se tenir facilement - "Escouade, stand - FACILE"

- a) objectif - utilisé lorsqu'il est temps pour la division de se détendre. Il n'est donné que si la division est debout à l'aise

b) les choses à rechercher :

- jé. fermez vos mains et amenez-les sur le côté comme dans la position du garde-à-vous ;
- ii. observer une pause standard (1 seconde); et
- iii. détendez le corps - NE VOUS TOMBEREZ PAS ! – ne pas bouger les pieds ni parler.

- c) Le moment de ce mouvement est simplement « UN », appelé lorsque les bras atteignent le côté de le corps.

### 3.04 Tenez-vous à l'aise au garde-à-vous - "Escouade, attention - TION"

- a) objectif - utilisé pour amener la division à la position d'attention et continuer avec d'autres mouvements (c.-à-d. marche, congédiement)

b) les choses à rechercher :

- jé. porter le pied gauche vers la droite en pliant le genou gauche, en gardant le pied et bas de la jambe détendu;

NL(232)E – 01 sept. 2004

9

- ii. redressez la jambe gauche et placez le pied gauche à côté du droit;
  - iii. les pieds doivent être à un angle de 30 degrés comme dans la position du garde-à-vous ;
  - iv. lorsque le pied gauche touche le pont, les deux bras sont déplacés sur le côté ;
  - v. les mains et les bras reviennent à la position d'Attention ; et
  - vi. équilibrer le corps uniformément sur les deux pieds;
- c) Le timing de ce mouvement est simplement « UN », appelé lorsque le pied gauche est placé sur le plate-forme.

**REMARQUE :** Il n'y a qu'une seule commande qui peut être complétée à partir de la position Stand Easy. Lorsque vous entendez le début de la prochaine commande d'exercice, vous devez immédiatement prendre la position de Tenez-vous à l'aise.

### 3.05 La bonne tenue – « Escouade, droite – DRESS »

- a) objectif - utilisé pour maintenir une division en ligne, de gauche à droite et d'avant en arrière.
- b) Cet ordre se décompose en 3 mouvements :
- c) 1<sup>er</sup> Mouvement
  - je. le cadet de droite du premier rang reste au garde-à-vous; et
  - ii. tous les autres font un pas de 40 cm en avant avec le pied gauche, penche le droit genou, et amène le pied droit à côté du gauche pour prendre la position de attention.

*Fig. 3-3 Tenue droite - 2<sup>e</sup> mouvement – tous les cadets du premier rang (sauf le marqueur droit) doivent tourner la tête vers le droit de rester aligné d'un côté à l'autre.*

NL(232)E – 01 sept. 2004

dix

- d) 2<sup>e</sup> mouvement
  - je. le bon dossier des cadets reste au garde-à-vous;
  - ii. tous les autres tournent la tête et les yeux vers la droite autant que possible sans forcer;
  - iii. en même temps, les cadets au premier rang, à l'exception du marqueur de droite, rapidement étendre complètement le bras droit derrière l'épaule du cadet sur le droit, bras parallèle au sol ;
  - iv. les mains sont fermées comme dans la position du garde-à-vous ;

v. le dos de la main droite vers le haut.

e) 3<sup>ème</sup> Mouvement

- jé. le marqueur droit reste au garde-à-vous ;
- ii. le reste de la division prend l'alignement et la distance corrects en prenant de courts pas rapides jusqu'à ce que vous soyez dans la bonne position ; et
- iii. le mouvement commence par le pied gauche.

f) Chronométrage - lorsque les 3 mouvements sont effectués en séquence, la pause standard est comptée entre chacun. Le timing de ce mouvement est « 1...2...3... 1...2...3... 1 », où le premier compte de « 1 » est lorsque le pied droit est placé sur le pont et où le mélange dans position se produit immédiatement après le dernier compte de « 1 ».

### 3.06 Yeux avant – « Escouade, yeux – AVANT »

a) objectif – permet aux cadets de la division d'assumer la position de garde-à-vous après une robe droite.

b) les choses à rechercher :

- jé. au commandement, les cadets braquent la tête et les yeux vers l'avant et en même temps, coupez le bras droit sur le côté comme dans la position du garde-à-vous.

c) Le moment de ce mouvement est simplement « UN », appelé alors que le bras droit descend vers le poste d'attention.

### 3.07 Ordre ouvert de mars - « Escouade, ordre ouvert - MARS »

a) objectif – laisse plus de place entre les rangs pour les inspections et les exercices à la carabine.

b) Cet ordre est décomposé en 4 mouvements : Les mouvements décrits ci-dessous sont pour un division à trois rangs. Si la division n'a que deux rangs, le premier rang reste au poste d'attention.

c) 1<sup>er</sup> Mouvement

- jé. les cadets du premier rang font un pas de 35 cm en avant avec le pied gauche;
  - ii. les cadets du rang arrière font un pas de 35 cm vers l'arrière avec le pied gauche; et
  - iii. garder le reste du corps dans la position du garde-à-vous (ne pas balancer les bras);
- et

NL(232)E – 01 sept. 2004

11

"LA GAUCHE"

"DROIT"

"LA GAUCHE"

"ARRÊT"

*Fig. 3-4 Marche d'ordre ouvert pour le premier rang - mouvement complet divisé en étapes avec le temps demandé pour chaque mouvement. Notez que les deux dernières images comportent un mouvement.*

d) 2<sup>ème</sup> et 3<sup>ème</sup> Mouvements

- je. les cadets du premier rang font 2 autres pas de 35 cm avec la droite, puis la gauche pied; et
- ii. les cadets du rang arrière font 2 autres pas de 35 cm avec la droite, puis la gauche pied.

e) 4<sup>ème</sup> Mouvement

- je. les cadets des rangs avant et arrière doivent plier le genou droit et apporter leur pied à côté du gauche en double temps pour prendre la position du garde-à-vous.
- f) Chronométrage – Lorsque les mouvements sont combinés, il n'y a PAS de pause standard, et le pas en avant et en arrière sont exécutés sans arrêt. Le moment pour cela mouvement est "GAUCHE-DROITE-GAUCHE-HALT".

**REMARQUE** : Il est important que les cadets s'exercent à regarder du coin de l'œil pour maintenir s'habiller en se déplaçant dans les rangs. Essayez de ne pas bouger la tête ! Habituellement, une robe droite est commandée après ce mouvement.

**3.08 Close Order March – « Escouade, Close Order – MARS »**

- a) objectif - utilisé pour resserrer les rangs après la marche de l'ordre ouvert.
- b) Cet ordre se décompose en 4 mouvements :

NL(232)E – 01 sept. 2004

12

---

Page 15

c) 1<sup>er</sup> Mouvement

- je. les cadets du premier rang font un pas de 35 cm en arrière avec le pied gauche;
- ii. les cadets du rang arrière font un pas de 35 cm vers l'avant avec le pied gauche; et
- iii. garder le reste du corps dans la position du garde-à-vous.

d) 2<sup>ème</sup> et 3<sup>ème</sup> Mouvements

- je. les cadets du premier rang font 2 autres pas de 35 cm en arrière avec la droite, puis pied gauche; et
- ii. les cadets du rang arrière font 2 autres pas de 35 cm vers l'avant avec la droite, et puis pied gauche.

e) 4<sup>ème</sup> Mouvement

- je. les cadets des rangs avant et arrière doivent plier le genou droit et apporter leur pied à côté du gauche en double temps pour prendre la position du garde-à-vous.
- f) Chronométrage – Lorsque les mouvements sont combinés, il n'y a PAS de pause standard, et le pas en avant et en arrière sont exécutés sans arrêt. Le moment pour cela mouvement est "GAUCHE-DROITE-GAUCHE-HALT".

**REMARQUE** : Il est important que les cadets s'exercent à regarder du coin de l'œil pour maintenir s'habiller en se déplaçant dans les rangs. Essayez de ne pas bouger la tête ! Habituellement, une robe droite est commandée après ce mouvement.

**3.09 Le virage à gauche à l'arrêt – « Escadron, à gauche – TOUR »**

- a) but – utilisé pour faire tourner un cadet ou une division de 90° vers la gauche
- b) Cet ordre se décompose en 2 mouvements :

c) 1<sup>er</sup> Mouvement

- ii. maintenir la position du garde-à-vous avec le haut du corps;
- iii. gardez vos bras à vos côtés avec les deux genoux renforcés; et
- iv. pivoter vers la gauche à 90° sur le talon gauche et l'orteil droit

d) 2<sup>e</sup> mouvement

je. pliez le genou droit et adoptez la position du garde-à-vous.

e) Chronométrage – lorsque les 2 mouvements sont combinés, le chronométrage du virage à gauche est « 1 ...2...3... 1 »

### 3.10 Le virage à droite à l'arrêt – « Escadron, à droite – TOUR »

a) but – utilisé pour faire tourner un cadet ou une division de 90° vers la droite

b) Cet ordre se décompose en 2 mouvements :

NL(232)E – 01 sept. 2004

13

LA NORME  
LA NORME

*PAUSE*  
*PAUSE*

"UNE"

"DEUX... TROIS

"UNE"

*Fig. 3-5 Virage à gauche à l'arrêt - mouvement complet divisé en étapes avec le temps demandé pour chaque mouvement. Notez que le dernier deux images composent un mouvement.*

c) 1<sup>er</sup> Mouvement

- je. maintenir la position du garde-à-vous avec le haut du corps;
- ii. gardez vos bras à vos côtés avec les deux genoux renforcés; et
- iii. pivoter vers la gauche à 90° sur le talon droit et l'orteil gauche

d) 2<sup>e</sup> mouvement

je. pliez le genou gauche et adoptez la position du garde-à-vous.

e) Timing – lorsque les 2 mouvements sont combinés, le timing pour le virage à droite est « 1 ...2...3... 1 »

### 3.11 Le demi-tour à l'arrêt - "Escouade, environ - TOUR"

a) but - utilisé pour faire tourner un cadet ou une division de 180°, toujours vers la droite.

b) Cet ordre se décompose en 2 mouvements :

c) 1<sup>er</sup> Mouvement

- je. maintenir la position du garde-à-vous avec le haut du corps;
- ii. gardez vos bras à vos côtés avec les deux genoux renforcés; et
- iii. pivoter vers la droite à 180° sur le talon droit et la pointe gauche.

d) 2<sup>e</sup> mouvement

je. pliez le genou gauche et adoptez la position du garde-à-vous.

e) Chronométrage – lorsque les 2 mouvements sont combinés, le chronométrage du virage à gauche est « 1 ...2...3... 1 »

### 3.12 Saluer - "Escouade, à l'avant - SALUT"

a) but – le mouvement est utilisé lorsque :

- je. passer un officier;
- ii. avant et après avoir parlé avec un officier;
- iii. lorsque le drapeau canadien est relevé ou abaissé (Couleurs et Coucher de soleil); et
- iv. pendant le jeu de la Hymne national.

b) Cet ordre est décomposé en 2 mouvements

c) 1<sup>er</sup> Mouvement

- je. plier le coude droit et ouvrir la paume de la main droite ;
- ii. forcer la main droite vers le en dehors du sourcil droit par le chemin le plus court (tout droit) ;
- iii. redresser le pouce et les doigts de la main droite pour que le deuxième doigt touche le coin du sourcil;
- iv. garder la main, le poignet et l'avant-bras en ligne droite; et
- v. garder le bras supérieur parallèle au pont

*Fig. 3-6 Au salut avant*

d) 2<sup>e</sup> mouvement

je. coupez le bras droit vers le bas à votre côté et adoptez la position du garde-à-vous.

e) Chronométrage – lorsque les mouvements sont effectués en séquence, la pause standard est comptée. Le timing de ce mouvement est « **up** ...2...3... **down** ».

### 3.13 Retirer la coiffe – « Escouade, retirer – COIFFE »

a) but - utilisé pour les prières et parfois lorsqu'il est ordonné de se détendre lors d'un défilé.

## LA NORME

PARA/SE

« UP » « DEUX... TROIS » « BAS »

(une)

(b)

Fig. 3-7 Retirer la coiffe

Fig. 3-8 (a) Tenez-vous à l'aise avec la coiffe enlevée ; (b) Se tenir debout Facile avec la coiffe enlevée

b) Cet ordre se décompose en 2 mouvements :

c) 1<sup>er</sup> Mouvement

- je. amener la main droite au sommet de la calotte par le chemin le plus court
- ii. saisir l'avant du capuchon entre le pouce et l'index
- iii. garder les doigts alignés et parallèles aux épaules
- iv. garder le bras supérieur parallèle au pont

d) 2<sup>e</sup> mouvement

- je. ramener la casquette au centre de la poitrine
- ii. maintenir la prise sur le capuchon et le tenir au-dessus de la main

e) Chronométrage - lorsque les mouvements sont effectués en séquence, la pause standard est comptée.

Le timing de ce mouvement est « **up** ...2...3... **down** ».

### REMARQUES :

Debout à l'aise avec la coiffe retirée - identique à « Se tenir à l'aise », sauf que les mains et le capuchon restent dans la même position que ci-dessus ;

Debout facile avec la coiffe enlevée – coupez le bras droit (avec capuchon) sur le côté droit de la corps, en maintenant la même prise et en veillant à ce que le bras droit soit tendu ;

Lorsqu'ils sont à la position « Debout à l'aise », les cadets doivent immédiatement revenir à la position « Debout à l'aise » le début de la commande suivante ; et

NL(232)E – 01 sept. 2004

16

Tenez-vous à l'aise au garde-à-vous avec la coiffe enlevée - même chose que "Attention" sauf que les mains et le capuchon restent dans la même position.

### 3.14 Remplacer la coiffure – « Escouade, remplacer – COIFFE »

a) but – utilisé pour amener les cadets à la bonne position de garde-à-vous après que la coiffe a été supprimé

b) Cet ordre se décompose en 2 mouvements :

c) 1<sup>er</sup> Mouvement

- je. soulevez le capuchon et placez-le correctement sur la tête – NE L'AJUSTEZ PAS ! ;
- ii. maintenir la même prise sur le capuchon;
- iii. s'assurer que la main, le poignet et l'avant-bras sont alignés ; et
- iv. gardez l'avant-bras parallèle au pont.

d) 2<sup>e</sup> mouvement

- je. ramener le bras droit au garde-à-vous par le chemin le plus court.

- e) Chronométrage – lorsque les mouvements sont effectués en séquence, la pause standard est comptée entre chacun. le timing de ce mouvement est « **up** ...2...3... **down** ».

### 3.15 Le licenciement - "Escouade, dis - MISS"

- a) but – permettre aux cadets d'une division de continuer en uniforme

b) les choses à rechercher :

- je. le premier et le deuxième mouvement forment un virage à droite à l'arrêt ( 1 ...2...3... 1 ) ;
- ii. le troisième mouvement consiste en une marche rapide des cadets pendant 3 pas avant rompre à leur rythme (gauche...droite...gauche) ; et
- iii. si un officier est à la parade ou présent pour une classe d'exercices militaires, un « Salut à l'avant » est effectué entre le virage à droite et la marche (la pause standard est toujours observé entre chaque mouvement).

- c) Chronométrage – lorsque les mouvements sont combinés, une pause standard est observée entre chacun. Le calendrier complet est le suivant;

- je. aucun officier à la parade –  
« 1 ...2...3... 1 ...2...3...gauche...droite...gauche »
- ii. officier à la parade –  
« 1 ...2...3... 1 ...2...3... **haut** ...2...3... **bas** ...2...3...gauche...droite...gauche »

## FORFAIT DE DÉVELOPPEMENT MIDSHIPMAN I OTS 206 ÉTAPE DE CONFIRMATION #1

*Sélectionnez la meilleure réponse aux questions et déclarations suivantes. Le commandant signera à la bonne fin.*

1. La pause standard entre chaque mouvement d'exercice est de \_\_\_\_ battements de temps rapide :
  - a) un
  - b) Deux
  - c) Trois
  - d) Quatre
  
2. Quelle position d'exercice adoptez-vous lorsque vous parlez à un supérieur ?
  - a) Position de Stand Easy
  - b) Position du garde-à-vous
  - c) Position de se tenir à l'aise
  - d) Robe droite
  
3. Quel est le timing des virages à l'arrêt ?  
  
\_\_\_\_\_
  
4. La taille du rythme pour la marche d'ordre d'ouverture/fermeture est :
  - a) 20 cm
  - b) 25 cm
  - c) 30 cm
  - d) 35 cm
  
5. Lorsque les mouvements exigent que l'une ou l'autre des jambes soit levée ou transportée du pont, le pied et le bas de la jambe doit rester détendu, avec les orteils naturellement dirigés vers le bas. Le pied doit être relevé de façon à ce que les orteils soient à \_\_\_\_ cm du pont :
6. relevé de façon à ce que les orteils soient à \_\_\_\_ cm du pont :
  - a) 10 cm
  - b) 15 cm
  - c) 20 cm
  - d) 25 cm



7. Lors de la cérémonie des couleurs ou du coucher du soleil, le cadet tenant le \_\_\_\_ annonce tous les rapports:

- a) Drapeau national (enseigne)
- b) Drapeau des cadets de la Ligue navale
- c) Fanion préparatoire
- d) Appel de maître d'équipage

Signature du CO :

Date:

NL(232)E – 01 sept. 2004

18

---

Page 21

## **FORFAIT DE DÉVELOPPEMENT MIDSHIPMAN I OTS 206 ÉTAPE DE CONFIRMATION #2**

*Cette section donne au commandant l'occasion d'évaluer la bonne exécution de la exigences de performances. Le cmdt ne doit pas approuver chaque tâche tant qu'elle n'a pas été effectuée correctement.*

*Les tâches suivantes doivent être effectuées pour que le package de développement soit terminé.*

<b>TÂCHE</b>	<b>Signature du commandant Date</b>
Explique la cérémonie de Couleurs/Coucher de soleil	
Position d'attention	
Position de se tenir à l'aise	
Position du support facile	
Robe Droite / Yeux Devant	
Commande ouverte Mars	
Fermer la commande Mars	
Tourner à gauche (à l'arrêt)	
Tourner à droite (à l'arrêt)	
A propos de Turn (à l'arrêt)	
Au premier plan Salut	
Supprimer la coiffe	
Remplacer la coiffe	
Rejeter	

# OTS 207

# Uniformes

## INTRODUCTION

### 1.01 DEMANDE

- a) Le Règlement sur la tenue vestimentaire pour les cadets et les officiers de la Ligue navale est publié pour fournir aux membres avec la politique et les instructions concernant le port des uniformes des cadets et des officiers de la LN.
- b) Pour assurer l'uniformité et le maintien d'un haut niveau de tenue et de tenue, ce règlement détaille la politique, les articles autorisés, leur mode de port et les normes de apparence personnelle.

### 1.02 AUTORITÉ ET NORMES

- a) Les règlements sur la tenue vestimentaire des cadets et des officiers de la Ligue navale doivent être interprétés comme suit :  
Si un article n'est pas inclus dans ce règlement, il n'est pas autorisé.
- b) Tous les cadets qui défilent en groupe en uniforme doivent porter le même ordre de tenue vestimentaire, à l'exception des vêtements spécifiquement exemptés (c'est-à-dire type de chaussures). de même pour

Officiers de la Ligue navale.

- c) Le droit de porter un uniforme d'officier de la Ligue navale est accordé uniquement par la Marine nationale Comité des cadets de la Ligue. Même si une personne achète des uniformes, ils ne peuvent être portés par des personnes autorisées (garanties).

### 1.03 CONDUITE EN UNIFORME (NL 8)

- a) L'uniforme porté par les cadets-officiers et les cadets de la Ligue navale est de caractère naval et a une origine historique. Il est à porter avec soin et fierté, et à l'abri de tout abus et l'abus par les personnes autorisées à le porter.
- b) Les officiers et les cadets de la Ligue navale doivent se conduire de manière à crédit à leur corps et à la Ligue navale du Canada en tout temps pendant qu'ils sont dans la Marine Uniforme de la Ligue.

### 1.04 OCCASIONS QUAND L'UNIFORME PORTE (NL 8)

- a) Les uniformes de la Ligue navale doivent être portés :
- je. Vers, depuis et lors d'exercices, de défilés ou de réunions réguliers ;
  - ii. Lors d'autres cérémonies officielles et défilés ; et,
  - iii. Comme ordonné par le commandant.
- b) Les uniformes ne doivent pas être portés lors de tout travail, sport ou autre activité susceptible de salir ou les endommager.

NL(232)E – 01 sept. 2004

22

## UNIFORMES DES OFFICIERS

### 2.01 GÉNÉRALITÉS

- a) Les officiers doivent porter l'uniforme de la Ligue navale autorisé par le Conseil d'administration national.  
Aucun élément autre que ceux décrits dans cette section n'est considéré comme faisant partie de l'uniforme.

### 2.02 FOURNITURE DE L'UNIFORME

- a) La division de la Ligue navale doit prêter l'uniforme de base à tous les officiers. C'est pour être rendu au Corps lorsque l'officier quitte le Corps.
- b) La plupart des pièces sont achetées auprès du distributeur national.
- c) **Les officiers de la Ligue navale n'ont pas droit aux uniformes des Forces canadiennes et sont ne pas acquérir d'articles d'uniforme auprès d'une source d'approvisionnement des Forces canadiennes n'importe comment! Agir ainsi peut être considéré comme un acte frauduleux par le Gouvernement du Canada.**

### 2.03 ROBE DE SERVICE D'OFFICIER DE LA LIGUE MARINE HOMME

- a) Les officiers masculins doivent porter des uniformes, tel qu'autorisé à l'article 4.11 de la NL 8, consistant en :
- je. Casquette - Motif naval, blanc, avec visière noire unie. Un turban approprié peut être porté avec la permission du commandant. Les commandants (NL) doivent porter un patron naval, blanc, avec une grappe de feuilles de chêne sur le sommet.
  - ii. Insigne de casquette - motif de la Ligue navale.
  - iii. Veste - Bleu marine, croisée, avec six boutons motif Navy League.
  - iv. Insigne - Épaules éclairées - Motif de la Ligue navale « Navy League Canada » sur les deux

manches, centrées à 1/4 de pouce sous les coutures des épaules.

v. Rank - Motif de dentelle d'or de la Ligue navale (pleine largeur 1/2 pouce, demi-largeur 1/4 pouce) (voir Annexe A) avec insigne en tissu de feuille d'érable à motif de la Ligue navale à 1/4 de pouce au-dessus de la rangée supérieure de dentelle sur les deux manches, ou quatre pouces au-dessus du poignet pour Aspirants (NL).

vi. Pantalon - Bleu marine, de la même matière et de la même couleur que la veste.

vii. Chemise - Chemise blanche à manches longues et col rabattu.

viii. Cravate - Noir uni.

ix. Chaussures - Style oxford noir (avec lacets) et bout uni.

X. Chaussettes - Noir uni.

NL(232)E – 01 sept. 2004

23

Port facultatif – les articles suivants peuvent être portés selon la période de l'année :

je. Été - Une chemise de style militaire blanche à manches courtes avec de l'or sur blanc "Navy Flashes d'épaule de la Ligue Canada (disponibles par l'entremise de la division de l'Alberta) et des épaulettes avec des insignes de grade à enfiler ou des épaulettes appropriées peuvent être portées avec le bouton du haut défait, sans veste ni cravate, avec l'uniforme bleu marine des pantalons. Les badges sont à porter au-dessus de la poche droite, et les rubans de médailles au dessus de la poche gauche. Cette robe d'été facultative ne doit pas être portée sur cérémonies.

ii. Hiver - Un pardessus croisé à motif naval avec du laiton de la Ligue navale boutons, épaulettes, ou un burberry de style naval. Lorsque des gants sont portés, ils doivent être en cuir noir.

#### 2.04 TENUE DE SERVICE FEMME DES CADETS DE LA LIGUE NAVALE

a) Les officiers féminins doivent porter des uniformes, tel qu'autorisé à l'article 4.11 de la NL 8, consistant en :

je. Casquette - Tricorne à motif naval, ou femelle à motif naval, blanc, avec visière noire unie.

ii. Insigne de casquette - motif de la Ligue navale.

iii. Veste - Bleu marine, simple boutonnage, avec quatre boutons motif Navy League.

iv. Insigne - Épaules éclairées - Motif de la Ligue navale « Navy League Canada » sur les deux manches, centrées à 1/4 de pouce sous les coutures des épaules.

v. Rank - Dentelle dorée motif de la Ligue navale (pleine largeur 1/2 pouce, demi-largeur 1/4 pouce) avec Insigne en tissu de feuille d'érable avec motif de la Ligue navale à 1/4 de pouce au-dessus de la rangée supérieure de dentelle sur les deux manches, ou quatre pouces au-dessus du poignet pour les aspirants (NL).

vi. Jupe - Bleu marine - Motif "A-line", de même matière et couleur que la veste.

vii. Chemise - Chemise blanche à manches longues et col rabattu.

viii. Cravate - Noir uni.

ix. Chaussures - Style oxford noir à bout uni.

X. Bas - Avec des jupes, noires ou beiges, cohérentes au sein d'un Corps ; avec un pantalon, bas ou chaussettes noirs.

Vêtements facultatifs – les articles suivants peuvent être portés par les policières :

je. Pantalons - Les pantalons peuvent être portés à la place d'une jupe à condition qu'ils soient de la même matière et couleur comme la veste. Les bas ou chaussettes noirs doivent être portés avec

- ii. Été - Une chemise de style militaire blanche à manches courtes avec de l'or sur blanc "Navy Flashes d'épaule de la Ligue Canada (disponibles par l'entremise de la division de l'Alberta) et des épaulettes avec des insignes de grade à enfiler ou des épaulettes appropriées peuvent être portées avec le bouton du haut défait, sans veste ni cravate, avec l'uniforme bleu marine des pantalons. Les badges sont à porter au-dessus de la poche droite, et les rubans de médailles au dessus de la poche gauche. Cette robe d'été facultative ne doit pas être portée sur cérémonies.
- iii. Hiver - Un pardessus croisé à motif naval avec du laiton de la Ligue navale boutons, épaulettes, ou un burberry de style naval. Lorsque des gants sont portés, ils doivent être en cuir noir.

## 2.05 TENUE DE TRAVAIL

- b) Les agents masculins ou féminins peuvent porter une tenue de travail lorsque leur uniforme ne serait pas approprié ou serait sujet à des salissures ou à des dommages. La tenue de travail ne doit pas être portée défilés officiels ou autres cérémonies. La tenue de travail approuvée se compose de :
- je. Casquette - Casquette d'uniforme ou béret bleu marine.
  - ii. Insigne de casquette - motif Ligue navale (petite taille pour béret).
  - iii. Veste - Veste style coupe-vent bleu marine doublée avec fermeture zippée, poitrine poches, poches latérales en biais et épaulettes.
  - iv. Insigne - Épaules éclairées - Motif de la Ligue navale « Navy League Canada » sur les deux manches de la veste, centrées à 1/4 de pouce sous les coutures des épaules.
  - v. Grade - Des insignes de grade à enfiler seront portés sur la veste ou sur la chemise lorsqu'un la veste n'est pas portée.
  - vi. Pantalon - Bleu marine, de la même matière et de la même couleur que la veste.
  - vii. Chemise - Bleu foncé ou blanc, style militaire avec épaulettes.
  - viii. Cravate - Noir uni (facultatif).
  - ix. Chaussures - Style oxford noir; bottes noires de style militaire; ou, si vous travaillez à proximité de bateaux, chaussures de course blanches et propres.
  - X. Chaussettes - Noires avec des chaussures ou grises avec des bottes ou des chaussures de course.
  - xi. Chandails - Chandails bleu marine en tricot côtelé avec col ras du cou ou en V, coude en tissu et les patches aux épaules et les épaulettes peuvent être portés avec l'uniforme ou le travail robe au lieu d'une veste. Les chandails ne doivent pas être portés lors de défilés ou de cérémonies occasions.

- a) L'uniforme officiel peut être porté lors d'événements appropriés, tels que les dîners régimentaires militaires, autres dîners officiels, danses, etc.
- b) L'uniforme officiel autorisé pour les cadets-officiers de la Ligue navale est la tenue régulière uniforme avec un nœud papillon noir. Les policières peuvent porter une cravate noire croisée. Si des médailles sont portés, ils doivent être de taille normale.
- c) Les agents ne sont plus autorisés à porter une « tenue de mess » (depuis décembre 1998). Le seul la tenue de cérémonie autorisée est celle décrite au sous-paragraphe (b).

## 2.07 MÉDAILLES / RUBANS

- a) Les officiers ne peuvent porter que des ordres, décorations ou médailles canadiens autorisés avec la Marine Uniformes de la ligue de la manière approuvée. Les médailles doivent être portées sur toutes les cérémonies occasions, et les rubans appropriés doivent être portés lors d'occasions informelles.
- b) Un Officier qui a reçu un Ordre, une Décoration ou une Médaille par une puissance étrangère peut être accordé l'autorisation de porter l'insigne et/ou le ruban lorsqu'il porte l'uniforme de la Ligue navale. À obtenir l'approbation, l'agent doit soumettre une demande écrite avec la documentation du par l'intermédiaire de son commandant, de sa filiale et de sa division au bureau national pour approbation par le Comité des cadets de la Ligue navale nationale.
- c) Les officiers ne doivent pas porter de médailles ou de rubans de la LN qu'ils ont reçus en tant que cadets.
- d) Toutes les médailles autorisées doivent être portées sur le côté gauche de la veste centré au-dessus du poche poitrine, avec les exceptions suivantes :
  - je. La Médaille Long Service doit être portée sur le côté droit de la veste, 2 mm en dessous et centrée avec le badge, ou, à la place de la médaille, l'épinglette de service (voir article 3.07) : et
  - ii. L'épingle du duc d'Édimbourg doit se trouver sur le côté droit de la veste, à 2 mm au-dessus et centré avec l'étiquette de nom.

## 2.08 ÉTIQUETTE DE NOM / NIP DE SERVICE

- a) Les agents doivent porter 3" x 1/2", nom de famille seulement, lettres blanches sur fond noir étiquettes sur la poitrine droite de leurs uniformes en face du haut de la poche de poitrine.
- b) Les officiers peuvent porter des épinglettes de couleur indiquant les années de service dans la Ligue navale (par couleur) sur leurs uniformes. Ces épinglettes (disponibles auprès de la Division de l'Ontario) doivent être portées à droite sein sous le badge.

## 2.09 INSIGNES DE SPÉCIALISTE DES FORCES CANADIENNES

- a) Un officier peut porter des insignes de spécialiste qu'il a déjà gagnés et portés pendant un officier ou un membre des Forces canadiennes. L'insigne doit être porté un pouce au-dessus la feuille d'érable sur la manche gauche.

## 2.10 ÉPÉE D'OFFICIER

- a) Les commandants de corps et les officiers de la garde peuvent porter des épées de la marine lors des cérémonies. Les femmes officiers portant des épées doivent porter des pantalons.

## 2.11 CHEVEUX

- a) Hommes - Les cheveux doivent être :
  - je. Soigneusement soigné;
  - ii. Bordure effilée à l'arrière, sur les côtés et au-dessus des oreilles pour se fondre dans la coiffure ;
  - iii. Pas plus de 15 cm de long et suffisamment court pour que lorsque les cheveux sont soigné et la coiffure est enlevée, aucun cheveu ne doit toucher les oreilles ou tomber en dessous le haut des sourcils ;

iv. Coiffé de manière à ne pas présenter une apparence bizarre ou exagérée, ou interférer avec le port approprié de toute coiffure ; et

v. Maintenu libre du cou jusqu'à une distance de 2,5 cm au-dessus du col de la chemise.

vi. Aborigène – Cheveux longs qui ne dépassent pas le bord inférieur de la chemise le col doit être coiffé avec soin. Cheveux longs qui s'étendent sous le bord inférieur de la chemise doit être francé derrière la tête avec une petite attache simple d'une couleur qui se confond avec celle des cheveux eux-mêmes, ou les cheveux doivent être tressés. Les tresses simples et doubles doivent être coiffées de manière conservatrice et attachées fermement, fixées à l'extrémité par un nœud ou une petite attache sans fioritures comme ci-dessus. La longueur maximale de poils ne doit pas dépasser le haut de l'aisselle. Si les cheveux s'étendent normalement en dessous cela, il sera attaché afin de se conformer aux styles de cheveux indiqués ci-dessus. Cela fait pas besoin d'être coupé.

b) Femmes

je. Les cheveux doivent être soigneusement coiffés et ne doivent pas dépasser le bord inférieur du col de chemise. Des coiffures variées, droites ou frisées, sont autorisées dans ces limites, mais les couleurs de cheveux bizarres ou inhabituelles ne sont pas autorisées. En aucun cas, le vrac ou longueur des cheveux nuisent à une apparence positive ou empêchent le port de coiffe uniforme.

ii. Les ornements de cheveux ne doivent pas être portés. Tous les efforts doivent être faits pour s'assurer que Bobby épingles, épingles à cheveux et articles similaires utilisés pour fixer les cheveux aussi discrètement que possible.

iii. Tresses - Doivent être coiffées de manière conservatrice et attachées étroitement, fixées à la fin par un nœud ou une petite attache sans fioritures. Une seule tresse doit être portée au centre de l'arrière. Les doubles tresses doivent être portées derrière les épaules. Les cheveux ne doivent pas s'étendre sous le haut de l'aisselle lorsqu'il est rassemblé derrière la tête ou tressé.

## 2.12 BIJOUX

a) Les femmes officiers peuvent porter des clous ou des dormeuses en or ou en argent à leurs oreilles. Sous le n<sup>o</sup> circonstances, les officiers ou les cadets de sexe masculin doivent porter des boucles d'oreilles de quelque nature que ce soit lorsqu'ils sont en uniforme.

b) Les seuls autres bijoux pouvant être portés en uniforme sont une montre-bracelet, un identifiant de chaîne d'alerte, un maximum de deux anneaux et un fermoir de cravate. Des anneaux supplémentaires peuvent être portés lorsqu'ils indiquent un statut professionnel, comme un ingénieur, ou sont portés avec un alliance en un seul ensemble indiquant les fiançailles ou la fidélité, comme des fiançailles ou bague d'anniversaire.

c) Tatouages corps et perçage corporel - Les membres ne doivent pas acquérir de tatouages visibles qui pourraient être considéré comme offensant (par exemple pornographique, blasphématoire, raciste) ou reflète d'une autre manière discréditer le NLOC. Les membres en uniforme ou en service en civil ne doivent pas porter des ornements de perçage corporel visibles et non visibles, à l'exception des femmes boucles d'oreilles et oreilles dormeuses.



## MAINTENANCE

### 3.01 GÉNÉRALITÉS

- a) Les officiers doivent maintenir leurs uniformes au plus haut niveau. Les cadets considéreront votre uniforme comme standard. Si vous avez des bottes/chaussures très brillantes, les cadets voudront probablement obtenir la même chose.

**CAP -** Bonnets mâles : Sur la partie blanche, votre bonnet doit être nettoyé avec une brosse douce, de l'eau tiède ou chaude et un détergent doux comme du savon à vaisselle. Le bec et la mentonnière peut être polie avec un chiffon Kiwi.  
 Bonnets féminins : La partie blanche est en cuir. Votre casquette doit être nettoyé avec un chiffon (utiliser une brosse douce pour les marques tenaces), tiède ou chaud l'eau, utilisez un détergent doux comme du savon à vaisselle.  
 Les deux capuchons : veillez à ce que le savon n'atteigne pas le matériau noir.  
 Une fois que votre bonnet est propre, il doit être essuyé à sec (important pour le bonnet femelle, car il peut se déformer), placé dans un sac et stocké où il ne sera pas écrasé.

Remarques:

- une. La plupart des vêtements peuvent être lavés/séchés en machine, mais lisez les instructions du fabricant. instructions de nettoyage sur l'étiquette.  
 b. Veste et pantalon : Il est recommandé de les nettoyer à sec.  
 c. Les vêtements de travail ne nécessitent normalement pas de repassage. Il doit être propre et présentable. .

**DES PANTALONS -** Presser avec un chiffon humide non pelucheux. Appuyez sur un pli sur le devant et le dos de votre pantalon au centre. Essayez d'appuyer aussi haut que possible sans y compris les plis supplémentaires (et incorrects). Une fois terminé, placez-les sur un cintre de pantalon ou un cintre qui ne laissera pas de pli au milieu.

**LA CHEMISE -** Si vous repassez votre chemise à haute température, elle ressortira bien. Appuyez d'abord sur votre col, vos épaulettes et vos poignets. Pour les manches, placez-les sur la planche à repasser avec la couture d'un côté. Repassez chaque manche à plat. Sur la chemise blanche à manches longues, assurez-vous du **pli s'étend sur toute la longueur de la manche** à partir du centre de l'épaulette droite jusqu'en haut de la manchette. Sur la chemise blanche à manches courtes, assurez-vous que le **pli ne s'étend que du bas de l'épaule**ment à l'extrémité inférieure de la manche. NE PAS plisser le badge, ni au-dessus. Assurez-vous qu'aucun fil (fanions irlandais) ne dépasse. Si c'est le cas, coupez-les avec une paire de ciseaux.

**BOTTES -** Placez une LÉGÈRE couche de cirage noir (le kiwi fonctionne mieux) sur les bottes, laissez-le sécher pendant 15 à 20 minutes, puis frotter à l'eau froide en petits cercles jusqu'à ce qu'un éclat peut être vu. Une fois terminées, les bottes peuvent être polies avec un vieux nylon. N'utilisez pas de brosse à chaussures, cela fonctionne bien pour les chaussures normales, cependant, c'est à côté

à impossible d'obtenir une brillance élevée à l'aide d'un pinceau. Vos bottes doivent être poli après chaque fois que vous les portez. Une fois terminé, mettez-les dans un endroit où ils ne seront pas éraflés.

## FORFAIT DE DÉVELOPPEMENT MIDSHIPMAN I OTS 207 ÉTAPE DE CONFIRMATION #1

*Sélectionnez la meilleure réponse aux questions et déclarations suivantes. Le commandant signera à la bonne fin.*

1. Les uniformes de la Ligue navale doivent être portés :
  - a) Vers, depuis et lors d'exercices, de défilés ou de réunions réguliers,
  - b) Lors d'autres cérémonies et défilés officiels,
  - c) Sur ordre du commandant,Tout ce qui précède
2. Les uniformes des officiers de la Ligue navale ne doivent être portés que par les personnes autorisées.  
Vrai  
Faux
3. Lorsqu'elles sont en uniforme, les policières peuvent porter \_\_\_\_\_ ou \_\_\_\_\_ à leurs oreilles.
4. Parmi les bijoux suivants, lesquels peuvent être portés en uniforme ?
  - a) Perles
  - b) Pendentif
  - c) Montre-bracelet
  - d) Bracelet
5. Concernant les règles pour les cheveux, lesquelles des affirmations suivantes sont fausses ?
  - a) Les deux sexes : les cheveux doivent être soigneusement coiffés.
  - b) Mâle : les cheveux peuvent être assez courts pour toucher les oreilles et tomber en dessous du sommet du sourcil.
  - c) Femme : Les ornements de cheveux ne doivent pas être portés.
  - d) Les deux sexes : Les cheveux ne doivent pas nuire à une apparence positive ou empêcher la port d'une coiffe uniforme.
6. L'uniforme avec une chemise de travail bleu foncé, un pantalon bleu marine et un béret bleu marine s'appelle les: \_\_\_\_\_.
7. Lequel des éléments suivants n'est pas un élément facultatif autorisé ?
  - a) Chemise de style militaire blanche à manches courtes,
  - b) Pardessus croisé de style naval,
  - c) Gants en cuir noir,
  - d) Aucune des réponses ci-dessus

Signature du CO :

Date:

## FORFAIT DE DÉVELOPPEMENT MIDSHIPMAN I OTS 207 ÉTAPE DE CONFIRMATION #2

*Cette section donne au commandant l'occasion d'évaluer la bonne exécution de la exigences de performances. Le cmdt ne doit pas approuver chaque tâche tant qu'elle n'a pas été effectuée correctement. Le candidat peut demander conseil à un officier expérimenté si nécessaire.*

*Les tâches suivantes doivent être effectuées pour que le package de développement soit terminé.*

<b>TÂCHE</b>	<b>Signature du commandant</b>	<b>Date</b>
Démontrer l'uniforme maintenance	Casquette	
	Veste/Tunique	
	La chemise	
	Pantalon/Jupe	
	Des chaussures	
Portez le bon uniforme Conformément aux ordres de routine		
Donne le bon exemple		
Fait preuve d'une bonne conduite en uniforme		

# OTS 208

## Systeme divisionnaire

NL(232)E – 01 sept. 2004

32

### 1.01 HISTOIRE

Le système divisionnaire est né il y a plus de 200 ans par nécessité. A l'époque, les marins s'occupaient avec les conditions suivantes :

- les bas salaires
- mauvaises conditions de vie et nourriture
- conditions de travail longues et difficiles

Une fois le système divisionnaire en place, le souci des conditions de vie et de travail des marins est devenu la principale préoccupation des officiers en charge.

Cela a créé une meilleure atmosphère de travail et a contribué à promouvoir le TRAVAIL D'ÉQUIPE !!! .

Aujourd'hui, chaque marine dans le monde s'exécute basé sur le système de division (y compris la Ligue navale et cadets de la Marine).

### 1.02 COMMENT ÇA MARCHE ?

Appelé le système divisionnaire parce que tout est divisé en « divisions » :

- division de groupes de marins
- répartition des responsabilités et du travail

Cela permet de répondre plus facilement aux besoins de chaque marin.

- Dans les cadets de la Ligue navale, les divisions se composent normalement d'un officier et d'un groupe de cadets (nombre dépendent de la force du corps). Les corps plus importants peuvent diviser leurs cadets en divisions en fonction de la fonctions au corps (Bande, garde, etc...).

Les noms de division peuvent être appliqués pour mieux distinguer les groupes ainsi que pour fournir un certain « esprit de corps » pour les cadets. Les divisions sont normalement nommées d'après une classe particulière de navires de guerre (c. Halifax) ou Frégates de classe l'alphabet phonétique.

(référez-vous au diagramme de la page suivante pendant que vous lisez les quatre prochains paragraphes)

- Si un cadet a une question ou préoccupation, ils normalement aller au maître de la division (de DPO) ou chef. Le DPO se rendra ensuite à l'officier divisionnaire (DO). Parfois, le cadet ira directement au DO, ce qui est compréhensible puisque le DPO est souvent un enfant, comme le cadet.

- Si le DO n'est pas en mesure de répondre à la question ou de résoudre le problème, il passera à la Executive Officer (XO) qui est responsable de toutes les divisions.
- Si nécessaire, le XO approchera le commandant (CO).
- La réponse devrait revenir vers le bas système divisionnaire de la même manière qu'il a augmenté. Si le cadet pose une question à l'OD, l'OD doit donner la réponse.

CO

XO

FAIRE

DPD

CADET

### 1.03 OFFICIERS DIVISIONNAIRES

L'officier divisionnaire est le poste le plus important. Le DO prendra soin et favorisera le bien-être des cadets à leur charge.

Dans le système divisionnaire normal, toutes les questions doivent toujours commencer par le DPD. Cependant, quand face aux cadets, l'OD doit toujours être à l'écoute. Il n'y a rien de mal avec de permettant à votre DPD de traiter des questions de routine, mais lorsque cela est nécessaire (résolution de conflits, affaires personnelles, etc.), le DO doit intervenir. Le DPO doit aussi savoir quand passer les problèmes au DO, ce qui renforce la nécessité d'une relation forte avec l'état-major divisionnaire.

- Le DO a la responsabilité de déterminer la meilleure action à prendre dans une situation donnée. Tout problème d'une question personnelle ou comportementale plus souvent déplacer le système divisionnaire le XO. Toute autre question, si elle n'est pas traitée par le DO, sera adressée à l'agent approprié en la chaîne de commandement.

**Par exemple:**

Une question sur le fait de manquer une semaine de formation – Training Officer

Un problème avec un article d'uniforme – Officier d'approvisionnement

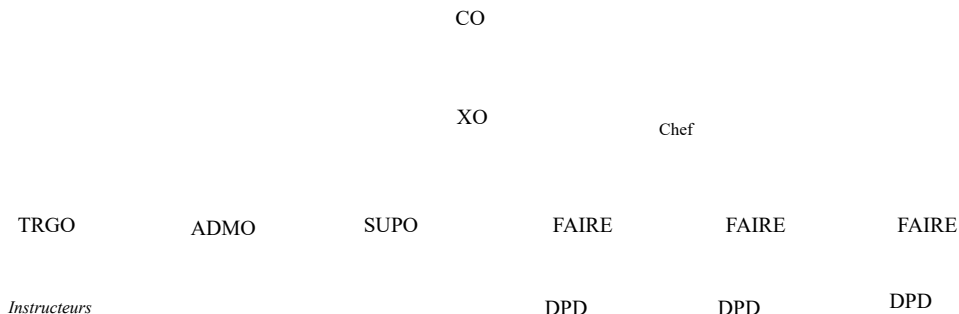
- Les problèmes ou demandes qui peuvent être portés au DO sont nombreux et variés. C'est peut-être un simple demande de congé, un problème personnel, une question de service concernant le grade, etc. le désir, chaque membre a le droit de rencontrer leur commandant, à condition qu'ils vont par les canaux appropriés.
- Il n'y a pas de meilleur moyen d'aider au moral que par le DPD et le DO qui s'intéressent personnellement à chaque cadet. Il n'y a aucune excuse pour le DPD et NE PAS connaître le nom de chaque cadet dans leur division. Dans la mesure du possible, l'OPD/DO doit être au courant de la situation personnelle d'un cadet et circonstances (forces, faiblesses, loisirs, handicaps physiques, déficiences, frères et sœurs, situation scolaire, etc.).

- **En tant qu'officier divisionnaire, il est impératif que vous conserviez un dossier écrit des cadets en votre division. Ce dossier doit contenir les renseignements personnels sur le parent noms, adresse, école, classe, enseignant, etc. Par exemple, un enfant asthmatique devrait emporter toujours un inhalateur avec eux et le DO peut effectuer des contrôles de routine.**
- Ce dossier doit également énumérer toutes les activités de la Ligue navale auxquelles ont participé et doit avoir un entrée mensuelle sur la performance du cadet, y compris la tenue vestimentaire et le comportement, l'assiduité, opération, activités supplémentaires, journées de marquage, etc. Cet enregistrement devient un outil précieux pour décider qui devrait recevoir des trophées et des récompenses. Un bon cahier d'officier divisionnaire donnera preuve irréfutable qu'un cadet en particulier mérite et a mérité ce pour quoi il a été mis en candidature.

**1.04 CHAÎNE DE COMMANDEMENT**

La chaîne de commandement est tout simplement le meilleur moyen d'organiser les gens pour que les commandes et les informations se transmettre d'une personne à l'autre.

- La chaîne de commandement diffère du système divisionnaire en ce qu'elle constitue la structure de l'unité en fonction des positions au sein du corps.
- Alors que le système divisionnaire a été conçu pour aider les individus et leurs environnement, la chaîne de commandement est un outil utilisé pour le bien de l'unité. Il sert à passer informations aussi facilement que possible en haut et en bas de la hiérarchie du corps.



**FORFAIT DE DÉVELOPPEMENT MIDSHIPMAN I  
OTS 208 ÉTAPE DE CONFIRMATION #1**

*Sélectionnez la meilleure réponse aux questions et déclarations suivantes. Le commandant signera achèvement correct.*

1. Normalement, un cadet avec une question ou préoccupation approchera leur DPO. Parfois, le cadet ira directement au DO, ce qui est parfois compréhensible. Qui est la prochaine étape dans le Système divisionnaire ?

- a) CO
- b) XO
- c) TRGO
- d) Aucune des réponses ci-dessus

2. Si un cadet demande à la DO une question, le \_\_\_\_ devrait fournir la réponse.

- a) CO
- b) XO
- c) FAIRE
- d) DPD

3. Combien y a-t-il de divisions dans votre corps ?

\_\_\_\_\_

4. Remplissez les informations sur les divisions de votre corps ?

*Nom de la division:*

*Officier divisionnaire :*

*Sous-officier divisionnaire :*

Signature du CO :

Date:

NL(232)E – 01 sept. 2004

37

---

**Page 40**

## **FORFAIT DE DÉVELOPPEMENT MIDSHIPMAN I OTS 208 ÉTAPE DE CONFIRMATION #2**

*Terminez l'organigramme pour représenter votre propre chaîne de commandement de corps. Le commandant signera une fois dûment rempli.  
(la première case est dessinée pour vous)*

CO



Signature du CO :

Date:

NL(232)E – 01 sept. 2004

38

---

Page 41

# **OTS 209**

## **Cadet de la Ligue navale Programme de formation**

Cette page laissée intentionnellement vierge.

**1.01 DÉVELOPPEMENT DU PROGRAMME D'ENTRAÎNEMENT DES CADETS DE LA LIGUE MARINE**

Le Programme des cadets de la Ligue navale s'engage à développer la jeunesse canadienne par le biais de la morale des conseils et des encouragements, ainsi qu'un entraînement mental et physique conçu pour développer le patriotisme, le civisme, le sens du devoir, l'autodiscipline, l'estime de soi et le respect des autres, dans un environnement nautique moderne construit sur de solides traditions navales.

Pour s'assurer que le programme de formation remplit ces objectifs, une approche « basée sur les valeurs » modèle de formation est utilisé. Le modèle « basé sur la valeur » relie chaque **élément** du programme (comme le respect d'autrui) avec des **valeurs** spécifiques à inculquer chaque cadet (comme la générosité). Chaque valeur est développée et supportée par l'acquisition de **connaissances** et l'application de l'apprentissage grâce à des **activités** ciblées .

**Éléments**

Cette approche de l'élaboration des programmes de formation a été adoptée par le Comité national des cadets de la Ligue navale en 1998, à la suite de la publication du "Papier de la Bastille". Ce document, produit par l'île de Vancouver Division, a détaillé l'exigence d'un examen critique de la formation programme pour s'assurer que le programme était pertinent et soutenait les objectifs du programme.

**Valeurs**

Une copie de la « Bastille Matrix » est inclus dans la page suivante pour votre référence.

**Connaissance**

Cette matrice est un outil précieux que vous pouvez utiliser lors du développement de corps formation et activités, car ce processus garantira que les activités de votre corps soutenir les objectifs du programme.

Le développement du programme des cadets de la Ligue navale est devenu un processus continu. En examinant les activités dans le cadre de la valeur fondée cadre, il est facile de déterminer si une activité est toujours pertinente ou si elle a besoin s'adapter aux conditions changeantes. Cela permet au programme d'être « à feuilles persistantes ».

**Activités**

En tant qu'officier de la Ligue navale, vous pouvez contribuer à ce processus en apportant vos idées de plans de cours, supports et activités de formation. Le partage des **Bonnes Pratiques** enrichit le programme et rend le important travail de formation de vos cadets plus efficace et beaucoup plus facile.

Envoyez vos idées d'entraînement à : [navyleaguecadets@navyleague.ca](mailto:navyleaguecadets@navyleague.ca) .

**Matrice Bastille**

**ÉLÉMENTS**

**I. APPARTENANCE**  
à  
Canada

**VALEURS**

Fierté  
Patriotisme  
Engagement  
Responsabilité

**CONNAISSANCE**

Valeur de la citoyenneté  
Droits et devoirs des citoyens  
Notre pays, notre province  
Histoire de la Ligue navale

**ACTIVITÉS**

Présence régulière  
Projets de recherche  
Conférences  
Défilés de commémoration

Notre communauté Ligue navale	Fidélité Sens du devoir	Histoire du Corps Organisation du corps	Visites au Tribunal de la Citoyenneté -Sites historiques -Législature/Salle municipale Implication dans des projets communautaires Collecte de fonds
<b>II. RESPECT DE SOI ET L'AMÉLIORATION PERSONNELLE</b>	Véracité Autodiscipline Respect de soi Bonne apparence Bonne conduite Forme physique et mentale Direction	Uniforme de la Terre-Neuve-et-Labrador Programmes de sécurité personnelle	Le port correct de l'uniforme Entraînement à l'exercice et au défilé Des sports Entraînement aventure et course d'orientation Événements multi-corps Voyages en camping
<b>III. LE RESPECT POUR AUTRES</b>	Générosité Respect des supérieurs et aînés Bonne camaraderie Bonnes manières	Programmes communautaires Formation aux premiers secours	Jeux d'équipe Des sports Défilés de commémoration Participation à des projets communautaires Événements multi-corps, etc.
<b>IV. CONNAISSANCE DE LA MER</b>	Initiative Autonomie Direction	La mer et les océans Programme Boatwise Histoire navale Environnement naval Matelotage	Projets de recherche Visites de navires Voile Voyages en mer Formation au matelotage

NL(232)E – 01 sept. 2004

42

## 1.02 OBJECTIFS

Les objectifs suivants sont basés sur les valeurs soutenues par le Mouvement de la Ligue navale. Les L'objectif du programme est d'aider les cadets de la LN de 9 à 12 ans à acquérir de nouvelles compétences et à développer leur caractère et la confiance en soi.

- a) Développer chez les cadets de Terre-Neuve un sentiment de loyauté et d'engagement envers le Canada et envers leurs communauté
- b) Développer chez les cadets de la Terre-Neuve-et-Labrador un sens de l'engagement envers leur corps et de la loyauté et du respect pour leurs officiers et instructeurs
- c) Aider les cadets de la LN à apprendre l'autodiscipline et le respect de soi
- d) Aider les cadets de la LN à développer une bonne forme physique et mentale
- e) Inculquer aux cadets de la LN le sens de l'initiative et de l'autonomie
- f) Développer le travail d'équipe parmi les cadets et les encourager à aider les autres
- g) Encourager les cadets de la LN à se renseigner sur la mer et les navires
- h) Donner une formation en premiers soins aux cadets de la LN
- i) Créer un environnement sain où les cadets de la LN peuvent s'amuser
- j) Informer les cadets de la LN du mouvement des cadets

## 1.03 GÉNÉRALITÉS

Le programme de la Ligue navale consiste en trois années consécutives de formation. Une année de formation est équivalent à 30 semaines de formation. La formation est divisée en 5 niveaux comme suit :

Niveau 1 – 15 semaines Niveau 2 – 15 semaines	1 <sup>ère</sup> année
Niveau 3 – 15 semaines Niveau 4 – 15 semaines	2 <sup>ème</sup> année
Niveau 5 – 30 semaines	3 <sup>ème</sup> année

#### 1.04 NORME DE FORMATION DES CADETS (CTS)

Il y a 13 sujets de formation présentés aux cadets au cours de leurs 3 années dans NL Cadets. Les cadets ne obtiennent une exposition à tous les sujets chaque année, tandis que d'autres sont présents dans les 3 années. L'exposition du sujet est en fonction de l'âge et de l'expérience des cadets et du niveau de compréhension du sujet.

a) Organisation du corps CTS 01 et routine du navire

Le but de ce sujet est de familiariser les nouveaux cadets avec les connaissances organisationnelles de base en afin de les faciliter dans le système.

*leçons : grades, système divisionnaire, devoirs et privilèges, etc.*

NL(232)E – 01 sept. 2004

43

---

Page 46

b) CTS 02 Port et entretien de l'uniforme

Le but de ce sujet est d'enseigner aux cadets la bonne méthode pour porter et entretenir le uniforme.

*cours : pièces d'uniformes et entretien*

c) Mouvement de la Ligue navale CTS 03

Le but de ce sujet est d'informer les cadets de l'histoire et des objectifs de la Ligue navale.

d) Exercice CTS 04

Le but de ce sujet est que les cadets apprennent le nombre minimum de mouvements à effectuer dans un défilé avec un défilé.

*cours : exercice de base à la halte, exercice de marche, commandement d'exercice, etc.*

e) CTS 05 Citoyenneté canadienne

Le but de ce sujet est d'inculquer la fierté nationale, communautaire et du corps chez les cadets, et de leur permettre d'accomplir des actes de bénévolat au sein de la communauté.

*leçons : patrimoine canadien, enjeux sociaux, engagement communautaire*

f) Matelotage CTS 06

Le but de ce sujet est d'enseigner aux cadets les compétences de matelotage nécessaires à la voile, et de initiez-les à la fantaisie de la corde.

*cours : nœuds et attelages, cordes fantaisie, etc.*

g) CTS 07 Connaissances navales

Le but de ce sujet est d'enseigner aux cadets un large éventail de sujets navals importants.

*cours : terminologie, montres et cloches, appel de manœuvrier, etc.*

h) CTS 08 Bateaux

Le but de ce sujet est d'accroître l'intérêt des cadets pour la navigation de plaisance et d'enseigner les habiletés de base.

*cours : homme à la mer, urgences à bord, aides à la navigation, etc.*

i) Premiers secours CTS 09

Le but de ce sujet est d'initier les cadets aux premiers soins et de susciter un intérêt pour d'autres développer les compétences en FA.

*leçons : choc et évanouissement, brûlures, étouffement, etc.*

j) Direction CTS 10

Le but de ce sujet est d'enseigner aux cadets la théorie de base du leadership et de leur fournir l'expérience de commandement.

*leçons : principes de leadership, caractéristiques d'un leader, etc.*

## k) Course d'orientation CTS 11

Le but de cette matière est d'enseigner aux cadets comment lire une carte et déterminer une position à l'aide de informations sur une carte.

*cours : lecture de carte, initiation à la course d'orientation, etc.*

## l) CTS 12 Introduction aux cadets

Le but de ce sujet est d'initier les cadets aux trois éléments de la formation des cadets du Canada  
Mouvement

## m) CTS 13 Loisirs et sports

L'objectif de cette matière est de développer davantage les compétences enseignées dans les matières obligatoires en s'amusant activités et compétitions amicales, ainsi que pour encourager la forme physique personnelle.

**1.05 TEST**

Les promotions sont attribuées en fonction de la réussite d'un ensemble de tâches. Chaque Le CTS fournit des informations concernant les attentes que les cadets doivent rencontrer pour être promus.

- « **Qu'est-ce que le cadet devrait être en mesure d'accomplir à la fin de la période ?** »  
En termes généraux, il s'agit de la ou des tâches auxquelles un cadet devrait raisonnablement s'attendre effectuer (avec pratique). Cela n'implique pas qu'ils auront la capacité d'exécuter ces tâches immédiatement après la fin de la période. Énoncer ces attentes à le début de la leçon aidera les cadets à comprendre pourquoi ils apprennent le matériel et les objectifs qu'ils devraient retenir de la leçon.
- « **Comment les cadets devraient-ils être testés ?** »  
Habituellement, ce bloc indiquera ce que le cadet doit faire pour la promotion. Il y a différents types d'exigences. Dans la plupart des cas, les cadets devront effectuer correctement une tâche ou une combinaison de tâches. Certaines leçons ne nécessitent qu'une participation à une activité. Ces attentes sont également énoncées en termes généraux. Les formulaires d'évaluation seront inclus dans la section Matériel de cours pour chaque CTS. Ces formulaires fourniront à l'instructeur les informations détaillées nécessaires pour pour bien évaluer un cadet.

Comme la plupart des évaluations sont basées sur l'exécution d'une tâche physique, l'instructeur juger le cadet si la tâche est terminée ou non. Les facteurs impliqués dans la volonté de décision figurer sur le formulaire d'évaluation. L'évaluation aboutira normalement à une note de « Complet » ou « Incomplet ».

Sélectionnez la meilleure réponse aux questions et déclarations suivantes. Le commandant signera achèvement correct.

1. Combien de sujets de formation sont présentés aux cadets?
  - a) 10
  - b) 11
  - c) 12
  - d) 13
  
2. Le programme de formation des cadets de la Ligue navale est basé sur \_\_\_\_\_ années consécutives de formation.
  - a) un
  - b) Deux
  - c) Trois
  - d) Quatre
  
3. Lequel des objectifs suivants n'est pas un objectif du programme des cadets de la Ligue navale?
  - a) Donner une formation d'aventure en plein air aux Cadets de la LN
  - b) Créer un environnement sain où les cadets de la LN peuvent s'amuser
  - c) Inculquer aux cadets de la LN le sens de l'initiative et de l'autonomie
  - d) Aider les cadets de la LN à apprendre l'autodiscipline et le respect de soi
  
4. Effectuez des recherches. Trouvez la copie de votre corps de la publication **Normes d'instruction des cadets**, regardez au chapitre 1, trouvez le tableau « Résumé de la formation » au paragraphe six. D'après ce tableau, quels sont les deux niveaux qui reçoivent le CTS 07 Naval Knowledge ?
  - a) Niveau deux
  - b) Niveau trois
  - c) Niveau quatre
  - d) Niveau cinq
  
5. Énumérez les (autant que vous en avez) les matières facultatives que votre corps a entreprises pour enseigner le cadets.

Signature du CO :

Date: